

# LA REVISTA DE MAJADAHONDA

## Guardia Civil y Policía Local intensifican la vigilancia

para evitar robos en viviendas



Llegan a las calles de Majadahonda  
los radares pedagógicos



Drones, cine y teatro para disfrutar de la  
Semana de la Discapacidad 2025



Ayuntamiento de  
MAJADAHONDA

CAMPAÑA NAVIDEÑA DE DINAMIZACIÓN DEL COMERCIO LOCAL

ADELÁNTATE A LA NAVIDAD Y...

# CONSIGUE REGALOS

Del 1 al 20 de diciembre compra en los establecimientos de Majadahonda adheridos.

**20** DICIEMBRE

Sorteo de cestas de Navidad, vales e intercambio de tickets por fantásticos premios.

Toda la información en:  
[www.vivemajadahonda.es/naidad-en-majadahonda](http://www.vivemajadahonda.es/naidad-en-majadahonda)



NAVIDAD  
MAJADAHONDA





# SUMARIO



4

## BOLETÍN INFORMATIVO MUNICIPAL

Fotografías:  
Gabinete de Prensa  
Archivo Municipal

Edita: Ayuntamiento  
de Majadahonda  
(Dirección de  
Comunicación)  
Plaza Mayor nº3  
28220-Majadahonda  
Tel. 916349100  
[www.majadahonda.org](http://www.majadahonda.org)

D.L.: M.12245-1996

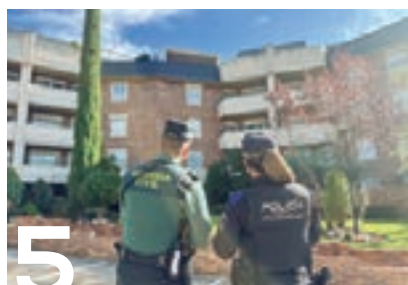


[www.majadahonda.org](http://www.majadahonda.org)



Tel.: 902 271 902  
[www.editorialmic.com](http://www.editorialmic.com)

\*La imagen de portada del programa de fiestas navideño es una recreación ficticia retocada digitalmente y con apoyo de inteligencia artificial.



5



7



8



12

- Los radares pedagógicos llegan a las calles de Majadahonda..... 4
- Guardia Civil y Policía Local de Majadahonda intensifican la  
vigilancia para evitar robos en viviendas ..... 5
- Al mal tiempo, Plan de Actuación Municipal ante el Riesgo de  
Inclemencias Invernales ..... 7
- El Paular y Los Negrillos estrenan calles nuevas ..... 8
- Semana de la Discapacidad 2025 en Majadahonda ..... 12



# Los radares pedagógicos llegan a las calles de Majadahonda

- Se trata de 5 dispositivos preventivos, no sancionadores, que informan sobre la velocidad a la que circulan los vehículos en la zona, advirtiéndolo al conductor cuando sobrepasa los límites establecidos.
- Están ubicados en la avenida de España; carretera del Plantío; avda. de los Reyes Católicos; avda. de Guadarrama y la calle Joaquín Turina.

El Ayuntamiento de Majadahonda ha instalado 5 radares "pedagógicos" en otras tantas ubicaciones repartidas por el término municipal, con el objetivo de concienciar a los conductores de la necesidad de respetar los límites de velocidad para evitar situaciones de peligro y accidentes. Los radares pedagógicos, a diferencia de los convencionales que detectan y sancionan las infracciones, tienen una función preventiva y educativa además de servir para registrar datos estadísticos de la circulación, como velocidades medias o intensidad de vehículos.

Constan de un sensor láser que mide en tiempo real la velocidad de los vehículos que se aproximan y de una pantalla LED que muestra si está dentro de los límites establecidos para la vía o si los sobrepasa. En función de cada caso, la información aparecerá en verde (velocidad adecuada) o rojo (exceso de velocidad), junto con mensajes e iconos que refuerzan sus objetivos pedagógicos. Estos radares no tienen como objetivo sancionar a los conductores infractores. Las pantallas utilizan tecnología de alta luminosidad, fácilmente visible en cualquier momento del día o de la noche, y funcionan con tecnología LED, de reconocida eficiencia energética y larga vida útil.

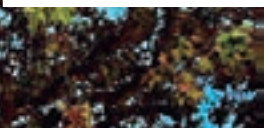
Los 5 radares pedagógicos de Majadahonda están ubicados en la avenida de España, a la altura del número 50; carretera del Plantío, a la altura de los números 27-29; avenida de los Reyes Católicos, en las proximidades del CEBIP Antonio

Machado; avenida de Guadarrama, a la altura del IES Leonardo Da Vinci y calle Joaquín Turina, 34, en las inmediaciones del CEIP Santa Catalina.

El concejal de Movilidad, Ignacio Silván, explica que "los radares pedagógicos son una herramienta muy útil para persuadir a aquellos conductores que circulan a mayor velocidad de la permitida en una vía a levantar el pie del acelerador y circular con plena conciencia. Es una llamada a

la responsabilidad de todos cuando estamos a los mandos de un vehículo, ya sean coches, bicicletas o monopatines, y el objetivo no es otro que proteger a los peatones".

El Ayuntamiento de Majadahonda ha empleado 18.077,40 euros en la instalación de estos dispositivos disuasorios que funcionan desde hace algún tiempo en otras ciudades españolas, como Barcelona o Málaga, con buenos resultados.





## Guardia Civil y Policía Local de Majadahonda intensifican la vigilancia para evitar robos en viviendas

/5

- El plan de prevención puesto en marcha por la Guardia Civil, con la colaboración de la Policía Local, pretende evitar la actuación de grupos criminales itinerantes sobre todo en viviendas unifamiliares.
- Las fuerzas de seguridad han reforzado su presencia en zonas rurales y puntos de acceso, con apoyo de drones con visión térmica y nocturna y patrullas motorizadas del SEPRONA.

La Guardia Civil, con la colaboración de la Policía de Majadahonda, ha activado un plan de prevención de robos con fuerza en viviendas con el objetivo de evitar la actuación de grupos criminales itinerantes que suelen aprovechar el horario de invierno para delinquir, especialmente en viviendas unifamiliares.

Este plan especial cuenta con la participación de alrededor de 900 agentes que actúan bajo la coordinación de la Comandancia de la Guardia Civil de Madrid y la colaboración activa de la Policía Local de Majadahonda, integrada plenamente en los dispositivos de

prevención y control. El objetivo es adelantarse a los grupos criminales que utilizan tanto vías rápidas como accesos secundarios por zonas de campo o caminos rurales que conectan distintas urbanizaciones.

Así, desde finales de octubre se llevan a cabo controles coordinados en vías principales, vigilancia área con drones dotados de visión térmica y nocturna y patrullas motorizadas del SEPRONA. Además, se ha reforzado la presencia de las fuerzas de seguridad en zonas rurales, urbanizaciones y puntos de acceso, con agentes tanto uni-

formados como de paisano, equipos de investigación, unidades de reacción, Agrupación de Tráfico y Servicio Aéreo.

La Guardia Civil y la Policía Local de Majadahonda recuerdan a los ciudadanos la importancia de su colaboración y recomienza dar aviso al 062 o al 112 cuando se percaten de personas o vehículos sospechosos.

Este plan especial se ha puesto en marcha también en otros municipios como Las Rozas, Boadilla del Monte, Villanueva del Pardillo o Villanueva de la Cañada.



# Preparado el dispositivo especial para disfrutar de una Navidad segura en Majadahonda

- Unidades ciclista, canina y aérea de la Policía Local forman parte de este dispositivo que vigilará especialmente las zonas comerciales y de ocio, con puntos de control en las principales calles y fechas señaladas.
- 70 policías locales velarán por la seguridad durante la Cabalgata de Reyes que recorrerá el eje central de la ciudad el 5 de enero de 2026, con tres zonas reservadas para personas con movilidad reducida y con hipersensibilidad sensorial.
- El operativo estará activo entre el 28 de noviembre y el 6 de enero de 2026.

La Junta Local de Seguridad (JLS) de Majadahonda ha dado su visto bueno al dispositivo especial de seguridad para las Fiestas de Navidad de este año, en el que colaborarán Policía Local, SERMAJ-Protección Civil y Guardia Civil. El operativo, activo desde el 28 de noviembre hasta el 6 de enero de 2026, intensificará la vigilancia en las zonas comerciales y de ocio, donde se concentrará un mayor número de personas, así como en las urbanizaciones del municipio para garantizar la seguridad de vecinos, comerciantes y visitantes durante las fiestas navideñas, prevenir incidentes y ordenar la movilidad en el centro urbano y principales rotondas de acceso a la ciudad.

El dispositivo especial cuenta este año con la participación de patrullas uniformadas y de paisano, tanto a pie como motorizadas, la unidad canina y la unidad de vigilancia aérea (drones), en turnos de mañana, tarde y noche. La seguridad se intensificará con *patrulla binomio* (coche patrulla más agentes a pie) en zonas como la Gran Vía, la estación de Cercanías, el Mercadillo y centros comerciales. Además, el dispositivo se reforzará en las vísperas de Navidad, Año Nuevo y Día de Reyes, en este último caso, para velar por el normal desarrollo de la Cabalgata de Reyes.

La JLS, presidida por la alcaldesa, Lola Moreno, y con asistencia, entre otros, del concejal de Seguridad, Régimen Interior, Atención al Ciudadano, Movilidad y Festejos, Ignacio Silván, el jefe de la Policía Local, Ismael Illán, el Teniente Comandante de Puesto de la Guardia Civil, Alberto Ruiz Rojas, y el Coronel Jefe de la Comandancia de Madrid de la Guardia Civil, Carlos de Miguel García, revisó además el establecimiento de controles preventivos de alcohol y drogas en las avenidas principales, fines

de semana y fechas señaladas, así como en zonas de ocio juvenil.

## Una Cabalgata de Reyes segura

El dispositivo de seguridad más importante se desplegará el lunes 5 de enero de 2026, día de celebración de la Cabalgata de Reyes, con la participación de más de 70 agentes de la Policía Local de Majadahonda, así como personal del SERMAJ-Protección Civil, Guardia Civil y Cruz Roja.

Se trata de uno de los eventos más multitudinarios del año en la ciudad, al que acuden entre 10.000 y 14.000 personas, fundamentalmente niños acompañados por sus familias. Agentes de la unidad ciclista; unidad canina; unidad aérea (con 6 drones operativos); furgón de atestados; 17 patrullas; agentes a pie; técnicos y voluntarios del SERMAJ-Protección Civil; ambulancia municipal; unidad de intervención rápida y Equipos DESA (desfibriladores), serán parte del operativo diseñado para garantizar la seguridad del público, atender posibles emergencias sanitarias y facilitar la movilidad en el municipio durante la celebración del evento.

Como el año pasado, el Ayuntamiento habilitará zonas reservadas para personas con movilidad reducida (PMR) y con hipersensibilidad sensorial a lo largo del recorrido de la Cabalgata, que estarán ubicadas en la avenida de Guadarrama con avenida Reyes Católicos; Jardinillos y la Plaza de Colón.

Los cortes de tráfico en la zona afectada serán progresivos desde las 16 horas, con cierre total de la circulación por las calles y avenidas del recorrido entre las 18 y las 20 horas. En este intervalo de tiempo, las líneas de autobuses afectadas sufrirán desvíos provisionales.



# Al mal tiempo, Plan de Actuación Municipal ante el Riesgo de Inclemencias Invernales en Majadahonda

- Ante la llegada de los primeros frentes fríos, el Ayuntamiento activa el plan para actuar ante eventuales situaciones de riesgo provocadas por la nieve, las heladas o la lluvia.
- El dispositivo cuenta con medios humanos y materiales de Policía Local, SERMAJ-Protección Civil y del servicio municipal de limpieza, y un punto de suministro de sal a los vecinos abierto desde el 20 de noviembre.
- El Ayuntamiento recuerda en un Bando Municipal algunas de las principales recomendaciones para evitar riesgos en época invernal.

El Ayuntamiento de Majadahonda ha activado el Plan de Actuación Municipal ante el Riesgo de Inclemencias Invernales (PAMINVER) con el que el municipio se prepara para responder de manera eficaz y rápida a eventuales situaciones de riesgo provocadas por temperaturas extremas, lluvias o nieblas durante la época de invierno. Este plan, que fue puesto en marcha el año pasado por el actual equipo de gobierno, establece la actuación coordinada de los medios humanos y materiales de la Policía Local y SERMAJ-Protección Civil, definiendo las vulnerabilidades más acuciantes y las acciones preventivas necesarias.

El dispositivo especial invernal contará con dos vehículos de emergencia 4X4, dotados uno de ellos con pala y otro con esparcidor de sal, así como con los medios humanos y materiales de los que dispone la empresa concesionaria del servicio municipal de limpieza: personal en turnos de mañana, tarde y noche; 6 brigadas con equipo esparcidor de sal y cuchilla quitanieves; 14 quitanieves manuales; 14 saleros manuales; un tractor con cuchilla quitanieves y una pala mixta. En caso de necesidad, la empresa encargada de la limpieza y recogida de residuos en el municipio movilizará vehículos adicionales de apoyo.

## Reparto de sal

El Ayuntamiento dispondrá de casi 111.000 kilos de sal, en los distintos puntos de acopio y almacenamiento de sal para deshielo y operaciones de recarga habilitados en la ciudad.

Cada vecino y/o comerciante podrá retirar una cantidad máxima de 15 kilos de sal, que en el caso de las comunidades de propietarios ascenderá a 50 kilos. El punto de retirada se encuentra en la nave municipal situada junto al SEPE, en el Camino Carralero, 21. Los



vecinos que acudan al mismo deben hacerlo provistos de saca o cubo, los martes y jueves, de 14:15 a 17 horas.

El Plan de Actuación Municipal ante el Riesgo de Inclemencias Invernales pone el foco en los puntos neurálgicos de la ciudad como escuelas infantiles, colegios e institutos; residencias y centros de mayores; hospital y centros de salud; carreteras y vías de circunvalación; estación de Renfe y paradas de autobús; vías públicas y edificios municipales.

### Recomendaciones del Ayuntamiento

Ante la llegada de una masa de aire frío que recorre la Comunidad de Madrid, con un descenso progresivo e importante de las temperaturas, y la puesta en marcha de la campaña de inclemencias invernales, el Ayuntamiento de Majadahonda recuerda a la población la necesidad de revisar tejados y bajantes de agua en la vivienda, así como los ajustes de puertas y ventanas; tener cuidado con las estufas de carbón, eléctricas y de gas o proteger las cañerías exteriores para evitar la congelación del agua.

Además, en un bando municipal, el Ayuntamiento aconseja disponer en casa de linternas y reserva de comida; evitar excursiones al monte; mantener el teléfono móvil con suficiente carga de batería; colaborar con Guardia Civil, Policía Local y los servicios de emergencia y mantenimiento, y llamar en caso de urgencia al 112, entre otras recomendaciones.



Consultar  
escaneando el  
código QR.



8 /

## El Paular y Los Negrillos estrenan calles nuevas

Desde el pasado verano, el Ayuntamiento está procediendo a la renovación del firme de más de 250 calles de la ciudad, con un área aproximada de asfaltado de 508.700 m<sup>2</sup>. Además de la demolición y levantado de la pavimentación, se asfalta la capa de rodadura, reponiéndose la señalización horizontal. Los trabajos de asfaltado cuentan en esta campaña con un presupuesto total de 6.538.134 euros. El plazo de ejecución estimado es de 9 meses desde su inicio.

La alcaldesa, Lola Moreno, ha visitado junto al concejal de Urbanismo, Raúl Terrón dos de las zonas que estrenan calles, en concreto, "El Paular" y "Los Negrillos", una vez concluidos los correspondientes trabajos de asfaltado.

El Ayuntamiento agradece a los vecinos su comprensión ante las inevitables molestias que puede causar este tipo de operaciones, necesarias para seguir mejorando el estado de las vías y la seguridad vial de todos los majarriegos.





## Visita a las obras del tercer buzón

• El conjunto de las actuaciones concluirá previsiblemente en junio de 2026

La alcaldesa de Majadahonda, Lola Moreno, ha visitado acompañada de la concejala de Medio Ambiente, Laura Romero, las obras para la instalación del tercer buzón de recogida de residuos que permitirá suprimir los contenedores marrones en el Área de Oportunidad, Los Negrillos, Monte del Pilar y Arroyo del Arcipreste.

Junto con la instalación del tercer buzón, se está procediendo a la sustitución de algunas válvulas para incrementar la capacidad de las actuales, y al desdoblamiento en la central de Centro, con la instalación de nuevas tuberías. Los trabajos cuentan con un presupuesto total de 5.654.243,46 euros y pretenden dar respuesta a la demanda vecinal, cumplir la legislación vigente en materia de gestión de residuos y optimizar la infraestructura de recogida neumática, impulsando así el desarrollo sostenible y la calidad de vida de la ciudad.



# ¡Adopta un amigo!

Te entregaremos el animal identificado, desparasitado, con las vacunas obligatorias y esterilizado.



<https://cicam.es/blog>



# Lola Moreno: "Este año hemos destinado casi 400.000€ a las ayudas por nacimiento"

- La alcaldesa de Majadahonda ha recibido a algunas de las 337 familias que han cumplido los requisitos y que tuvieron un hijo durante 2024.
- Las familias han recibido un pago único de 1.100 euros en el caso del régimen general y de 1.400 euros en el caso de familias monoparentales, numerosas o con bebés con necesidades especiales.

La alcaldesa de Majadahonda, Lola Moreno, y la concejala de Bienestar Social, Familia y Mayores, Marina Arines, han mantenido un encuentro con algunas de las 337 familias majariegas que se han beneficiado de las ayudas por nacimiento o adopción en 2024. Del total de las solicitudes presentadas y admitidas este año, el 80% ha correspondido al régimen general, y el 20% restante al especial, integrado por familias monoparentales (1,5%); con bebés con retraso madurativo (0,5%) y familias numerosas (18%).

El Ayuntamiento ha abonado por transferencia bancaria un importe único de 1.100 euros, y de 1.400 euros en el caso de familias en las situaciones especiales anteriormente mencionadas, por nacimiento o adopción durante 2024. En total, las familias beneficiarias han recibido ayudas por valor de 391.400 euros.

La alcaldesa, Lola Moreno, ha reiterado el compromiso del Ayuntamiento con las madres y padres majariegos. "Es fundamental que las familias encuentren un respaldo en esta etapa vital en la que los apoyos son tan importantes para reforzar la estructura familiar y poder mejorar la calidad de vida", ha señalado Moreno que ha puesto en valor que desde el inicio del mandato más de mil familias se hayan beneficiado de estas ayudas.

## Cómo se solicitan las ayudas

Las ayudas municipales por nacimiento o adopción pueden solicitarse cuando al menos uno de los progenitores está empadronado en Majadahonda, desde un año antes a la fecha de publicación de la convocatoria. Además, todos los miembros de la unidad familiar deben vivir en la ciudad, tener residencia legal en España, ser propietarios o titulares de uso de vivienda en Majadahonda, y no tener deudas con el Ayuntamiento, Hacienda o la Seguridad Social.

Desde el inicio del actual mandato, en 2023, un total de 1.005 familias se han beneficiado de estas ayudas del Ayuntamiento de Majadahonda, incrementándose cada año el importe destinado: en 2025, 391.400 euros; en 2024, 389.000 euros y en 2023, 339.000 euros.

10 /



Puede consultar  
toda la información en  
la web municipal  
en este código QR



<https://www.majadahonda.org/ayudas-por-nacimiento-de-hijo-o-adopcion>



# Charlas y talleres sobre salud y bienestar emocional para impulsar el envejecimiento activo



- Las actividades se extenderán hasta junio de 2026 y se desarrollan en el Centro de Mayores "Reina Sofía" de Majadahonda.

El Ayuntamiento de Majadahonda, a través de la Concejalía de Bienestar Social, Familia y Mayores, y en colaboración con Cruz Roja Majadahonda, ha puesto en marcha un nuevo ciclo de conferencias y talleres destinados a las personas mayores y dedicados al envejecimiento activo y saludable. El programa se está desarrollando desde octubre en el Centro Municipal de Mayores "Reina Sofía", con sesiones semanales, todos los miércoles de 10:30 a 11:30 horas, que se prolongarán hasta junio de 2026.

El objetivo de las conferencias y talleres organizados es promover estilos de vida saludable y proporcionar a los participantes herramientas para mantener o mejorar su estado físico y su bienestar emocional en esta nueva

etapa de la vida. Así, durante los próximos meses se abordarán temas como la alimentación saludable; la diabetes; la vacunación contra la gripe o la higiene postural. Además, en los talleres se tratarán otros asuntos interesantes como el descanso reparador, el bienestar emocional, la prevención de accidentes en el hogar, el autocuidado, la salud bucodental o cómo actuar ante emergencias cardiovasculares.

La programación incorpora también charlas relacionadas con fechas señaladas por la Organización Mundial de la Salud (OMS), como el Día Mundial contra el Cáncer (4 de febrero), el Día Internacional de la Mujer (8 de marzo) o el Día Mundial del Parkinson (11 de abril) con el fin de sensibilizar e informar sobre estos temas específicos.

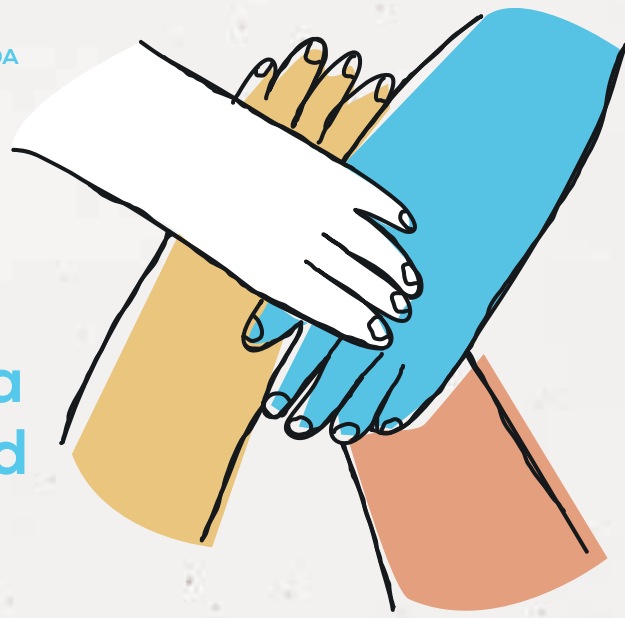
/ 11



La concejala de Bienestar Social, Familia y Mayores, Marina Arines, ha señalado que "participar en estas charlas no solo proporciona información para cuidar de la salud, sino que promueve las relaciones personales y ayuda a combatir la soledad no deseada, creando redes de apoyo y nuevas amistades entre los mayores participantes". Arines ha reiterado el compromiso del Ayuntamiento con el envejecimiento activo y saludable, promoviendo todo tipo de actividades para contribuir al bienestar y calidad de vida de las personas mayores en Majadahonda.

La participación en este ciclo de talleres y charlas, impartidas por voluntarios expertos de Cruz Roja, es gratuita. No es necesaria inscripción previa, siendo libre el acceso hasta completar aforo. Las personas interesadas pueden consultar la programación mensual en el Centro de Mayores.

# Exhibiciones con drones y guías caninos, cine y teatro musical para disfrutar de la Semana de la Discapacidad 2025 en Majadahonda



- La iniciativa del Ayuntamiento, junto con diversas entidades locales y nacionales, se desarrollará del 1 al 5 de diciembre, coincidiendo con la celebración, el 3 de diciembre, del Día Internacional de las Personas con Discapacidad.
- Además de las actividades de ocio programadas, se celebrarán distintas sesiones formativas, dirigidas a profesionales del ámbito de la seguridad o los asuntos sociales sobre inclusión, autonomía y actuación en situaciones de crisis.

12 /

El Ayuntamiento de Majadahonda celebrará del 1 al 5 de diciembre la Semana de la Discapacidad con un completo programa de actividades para visibilizar y promover la igualdad de oportunidades e inclusión de las personas con discapacidad. Esta iniciativa anual, que se desarrolla en colaboración con diversas entidades locales y nacionales, coincide con la conmemoración, el 3 de diciembre, del Día Internacional de las Personas con Discapacidad.

El programa de la Semana de la Discapacidad de Majadahonda 2025 comenzará el lunes 1 de diciembre con una sesión de educación vial y circuito de exhibición con la unidad canina de la Policía Local, en las instalaciones del colegio de educación especial CEPRI, a partir de las 10:15 horas. Ese mismo día, de 11 a 12 horas, se celebrará el espectáculo de pompas de jabón "Pomp Art", en la Casa de la Cultura "Carmen Conde", reservada para los centros especializados.

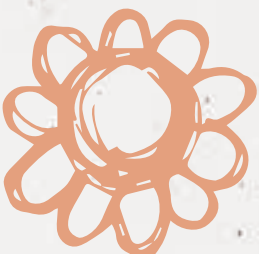
El martes 2 de diciembre se llevará a cabo una nueva exhibición de la unidad canina de la Policía Local, con sesión de educación vial, esta vez en el colegio Virgen de Lourdes, a partir de las 10:15 horas. Y de 11 a 13:30 horas, en la Plaza Mayor, estará abierto el Mercadillo Navideño de Artesanía, con la venta de productos, manualidades y adornos que elaboran a lo largo de todo el año los diferentes centros de atención a personas con discapacidad de Majadahonda.

El miércoles 3 de diciembre se celebrará el XVIII Certamen de teatro de la Semana de la Discapacidad, con dos representaciones: "Dirty Dancing. Historia de un verano", por parte de la compañía de teatro "Héroes", del Centro de Atención a Personas con Discapacidad de Majadahonda, y "Cuento Navideño", protagonizada por los alumnos del colegio Virgen de Lourdes. Será de 11 a 13 horas, en la Casa de la Cultura.

La Semana de la Discapacidad continuará con una visita guiada a la sede de la Policía Local de Majadahonda, con sesiones de educación vial y seguridad, exhibiciones de guías caninos y de drones y la participación de Protección Civil-SERMAJ. Será el jueves 4 de diciembre, de 11 a 13 horas.

Por último, el Ayuntamiento invitará al cine a las personas con discapacidad intelectual de los centros y entidades participantes en esta iniciativa, para asistir a la proyección de una película de estreno. Será en el Centro Comercial "Equinoccio Park", de 11 a 13:30 horas.

Junto con estas actividades principales, se llevarán a cabo otras iniciativas como una sesión de sensibilización a la discapacidad, el 28 de noviembre, a las 9:30 horas, en el CEBIP Federico García Lorca; una sesión de formación sobre participación comunitaria de las personas con discapacidad a cargo de AcVAdi y Plena Inclusión, dirigida a profesionales, trabajadores







/ 13

sociales y familias, el 5 de diciembre, , a las 12 horas, en el Centro Juvenil; una sesión formativa con intervención de personas con autismo, el 11 de diciembre, en la sede de la Policía Local, el 11 de diciembre a las 10:30 horas y una jornada formativa para técnicos y trabajadores sociales del Ayuntamiento, sobre la autonomía de las personas con discapacidad, el 12 de diciembre, a las 12 horas, en la Biblioteca Municipal "Francisco Umbral".

El Ayuntamiento de Majadahonda colabora este año en la organización de esta Semana de la Discapacidad con el Centro de Atención a Personas con Discapacidad Intelectual de Majadahonda; la Residencia y Centro Ocupacional "Las Jaras"; los colegios de educación especial CEPRI y Virgen de Lourdes; la Asociación AcVA di; la Fundación Promiva y la Federación FAMMA-COCEMFE.



Aquí puede consultarse el programa completo de actividades de la Semana de la Discapacidad

<https://www.majadahonda.org/documents/36614/2686250/PROGRAMA+SEMANA+DE+LA+DISCAPACIDAD+2025.pdf/1e371210-5c80-7a70-f75c-9bed22fcdc6a>

# El Ayuntamiento de Majadahonda reconocido por su apoyo y promoción del deporte inclusivo

- La Federación Española de Deportes para Ciegos entregó el reconocimiento al Ayuntamiento en su gala anual, poniendo en valor "su apoyo al deporte para personas con discapacidad".
- Los "Juegos Majadalímpicos" incluyen entre sus disciplinas el goalball, el único deporte paralímpico creado específicamente para personas ciegas y con discapacidad visual, y en diciembre se disputará la Copa Ibérica de Clubes en el polideportivo municipal "La Granadilla".

El Ayuntamiento de Majadahonda ha recibido el reconocimiento de la Federación Española de Deportes para Ciegos (FEDC) durante su gala anual con deportistas, técnicos, entidades y periodistas que en 2025 han promovido la inclusión de personas ciegas o con discapacidad a través del deporte. Del Ayuntamiento de Majadahonda se pone valor su colaboración constante, especialmente con la difusión del *goalball* en los centros escolares del municipio, incluyendo este deporte como uno más de los "Juegos Majadalímpicos", en los que han participado este año casi 2.000 escolares del municipio.

La 4ª teniente de alcalde del Ayuntamiento de Majadahonda, Marina Arines, fue la encargada de recoger el premio en representación del área de Deportes "por poner en valor el



deporte federado y por su apoyo al deporte para personas con discapacidad, avanzando hacia el deporte inclusivo". En su intervención, Arines dijo recoger con gran satisfacción "un reconocimiento que pone en valor la importancia de la colaboración entre

instituciones y reafirma nuestra profunda convicción de que el deporte debe ser un espacio abierto a todas las personas, sin excepción".

Unas palabras que ha refrendado el concejal de Deportes, Alejandro

14 /

## Servicio de acompañamiento digital para mayores



- Nuevo servicio municipal gratuito disponible de lunes a jueves de 17 a 20 horas, en el ciberaula del Centro de Mayores Reina Sofía.
- Dirigido a personas mayores de 60 años, empadronadas en Majadahonda, que no se encuentren activas laboralmente.



Descubre todo sobre este servicio en:  
<https://www.majadahonda.org/mayores-acompanamiento-digital>





Núñez, que no pudo asistir al acto, destacando el firme compromiso del Ayuntamiento con el deporte inclusivo y particularmente con la Federación. “Queremos ser un ejemplo de los valores que impulsa el deporte, como la tolerancia y el respeto, especialmente para los niños y los jóvenes de Majadahonda”, ha señalado Núñez que ha aprovechado la ocasión para invitar a todos los ciudadanos a asistir a la Copa Ibérica de Clubes de *goalball* que se celebrará los días 19, 20 y 21 de diciembre en el polideportivo municipal “La Granadilla”.

La gala, bajo el lema “Construyendo el futuro”, se celebró en el Hotel ILUNION Pío XII de Madrid y contó con la asistencia de Alberto Durán, presidente del Comité Paralímpico

Español (CPE); Imelda Fernández, presidenta del Observatorio del Deporte Inclusivo; Juan Luis Soto, director del Gabinete de Presidencia del Consejo Superior de Deportes (CSD), y Ángel Luis Gómez Blázquez, presidente de la FEDC.

Junto con el Ayuntamiento de Majadahonda, la FEDC ha premiado este año a Antonio Ruiz Roca como mejor entrenador; a la atleta Alba García Falagán y el nadador Albert Gelis, por sus respectivas trayectorias y logros; a Rodrigo Suárez, como joven promesa; al Informativo Territorial de TVE Madrid y a la delegación territorial de la ONCE en la Comunidad Valenciana. Además, Alberto Jofre ha recibido una mención especial por su vinculación con el deporte paralímpico.

## ÚNETE A NUESTROS CANALES INFORMATIVOS



<https://www.whatsapp.com/channel/00299vuc0h02ubn02gus52t>



WHATSAPP



<https://t.me/MajadahondaAyto>



TELEGRAM

- ▶ Infórmate de qué está ocurriendo en el municipio
- ▶ Resumen semanal y alertas informativas puntuales
- ▶ Cómodo, inmediato y sencillo



## DE UN VISTAZO



### La Granadilla se actualiza

El polideportivo municipal "La Granadilla" está mejorando sus instalaciones. Se han cambiado la luminaria por una más eficiente, se han cambiado techos y pintado paredes, el hall de entrada luce como nuevo con un recién estrenado revestimiento de madera y se está trabajando en una nueva señalización en el edificio.



### Cerrado el plazo para la presentación de solicitudes

La Comunidad de Madrid ha recibido 1.800 solicitudes para optar al sorteo de una de las 180 viviendas públicas de alquiler construidas en Majadahonda, con una renta de 60 euros los tres primeros meses.



### Mejoras en el Cerro de la Mina

El Ayuntamiento está llevando a cabo obras de reparación de las filtraciones producidas en el polideportivo "Cerro de la Mina". Con esta actuación se pretende paliar las deficiencias encontradas y solventar así las humedades detectadas.

### El nuevo entorno de "Tacatata"

La Escuela Infantil Municipal cuenta con un nuevo patio con plantas, flores y arbustos, de nueve especies ornamentales distintas.







### Visita a la sede de Mapfre

La alcaldesa, Lola Moreno, y los tenientes de alcalde del Ayuntamiento de Majadahonda mantuvieron un encuentro institucional en la sede de la empresa cotizada, presente en 40 países y motor de la economía local.



### “Hackaton junior” en la Semana del Emprendimiento

Reunió a más de 230 niños y niñas de 6º de Primaria de media docena de colegios públicos en el Polideportivo Municipal “La Granadilla”.

### Entregados los Premios “Majadahonda EMPRENDE”

La gala contó con la presencia de la consejera de Economía, Hacienda y Empleo, Rocío Albert y la alcaldesa de Majadahonda, Lola Moreno, que destacó el empuje empresarial y emprendedor de la ciudad.



### Recepción a la nueva junta de la peña “La Majada”

La alcaldesa, Lola Moreno, ha saludado a la nueva junta directiva de la peña con Andrés López al frente.

# Agenda

## 29 NOVIEMBRE

### LA MUESTRA: MERCADO DE PRODUCTORES EN MAJADAHONDA

Venta directa del productor al consumidor. Más de 20 puestos acercando productos de temporada y de calidad.

**Horario:** De 10:00h. a 14:30h.

**Lugar:** Plaza de Colón.

**Acceso libre.**

## 10 Y 11 DICIEMBRE

### “CONSEJOS PARA ENTREVISTAS DE TRABAJO VIRTUALES”:

Afronta con éxito tus primeras entrevistas en línea

Las entrevistas de trabajo virtuales se han vuelto una parte esencial del proceso de selección en muchas empresas. Este curso te brindará consejos prácticos para prepararte y desenvolverte con confianza en este tipo de entrevistas. Aprenderás desde cómo cuidar tu presentación personal y el entorno, hasta cómo comunicar tus ideas con claridad y aprovechar la tecnología a tu favor.

**Horario:** Horarios: Edición mañana: De 10:00h. a 13:45h. / Edición tarde: De 16:15h. a 19:00h.

**Lugar:** Aula de Formación de la Concejalía de Desarrollo Económico, Empleo y Comercio. Avenida Guadarrama 34 (lateral derecho) Majadahonda.

**Dirigido a:** No se necesita ningún requisito previo para inscribirse a esta formación. Está abierta a todas las personas interesadas, sin importar el nivel de experiencia o conocimientos previos.

**Inscripciones:** Hasta las 14:00h. del 9 de diciembre o, en todo caso, hasta completar aforo en <https://desarrollo-economico.majadahonda.org/como-hacer-un-curriculum-digital>

**Precio:** Gratuito.

## 11 DICIEMBRE

### SESIÓN INFORMATIVA VOLUNTARIADO EUROPEO

¿Te gustaría tener la oportunidad de vivir una experiencia de voluntariado de corta o larga duración en otro país de Europa? ¿Y si tuvieras los gastos financiados por un programa europeo (CES-Cuerpo Europeo de Solidaridad)?

¿Quieres saber qué pasos dar para conseguirlo? ¡Ven a informarte al Centro Juvenil!

**Horario:** De 18:00h. a 19:30h.

**Lugar:** Centro Juvenil Príncipe de Asturias.

**Dirigido a:** Jóvenes de 17 a 30 años.

**Inscripciones:** Presencialmente en el Centro Juvenil Príncipe de Asturias o a través de la web: [www.majadahondajoven.org](http://www.majadahondajoven.org)

**Precio:** Gratuito.

## 13 DICIEMBRE

### LA FLAUTA MÁGICA

Compuesta por W. A. Mozart, uno de los grandes genios de la música, La Flauta Mágica o Die Zauberflöte,







es una maravillosa explosión de imaginación, tanto musical como teatral y sin lugar a dudas la obra maestra del llamado género "Singspiel", que predominaba en las clases populares alemanas con la que el compositor consigue dar ese paso decisivo y genial hacia la tan anhelada ópera nacional alemana.

**Cía:** CAMERATA LÍRICA.

**Intérpretes:** Rodolfo Alberó / Daniel González; Laura Zambrano; Guiomar Cantó / Lucía Casanueva; Nicolás Suazo; Aida Turganbayeva; Adrián Saiz; Ángel Walter / Leo Polania; Laura Pulido; Tania Menéndez / Nuria Rodríguez; Julieta Navarro y Rocío Gálvez; Yerim Jung; Pandora García; Bailarines titulares de Camerata Lírica.

**Hora:** 20:00h.

**Lugar:** Teatro de la Casa de la Cultura Carmen Conde.

**Entradas:** Planta baja: 15€ | Planta alta: 10€. Venta de localidades desde la publicación del programa en [www.giglon.com](http://www.giglon.com) y en la taquilla de la Casa de la Cultura Carmen

Conde. Jueves y viernes de 13:00h. a 14:00h. y de 19:00h. a 20:00h.

*(Espectáculo en colaboración con la Red de Teatros de la Comunidad de Madrid).*

### **18 DICIEMBRE**

#### **ENCUENTRO CORALES**

Coros y Agrupación de Trombones del Conservatorio Profesional de Música de Majadahonda, dirección: Gonzalo Peñalosa y Francisco Sevilla / Coro Infantil de la Escuela Municipal de Música Enrique Granados, dirección: Aiblin Brito

**Hora:** 19:00h.

**Lugar:** Teatro de la Casa de la Cultura Carmen Conde.

Acceso libre hasta completar aforo.

### **19 DICIEMBRE**

#### **CONCIERTO GOSPEL NAVIDEÑO**

El Coro Gospel Every Praise es una asociación sin ánimo de lucro de Majadahonda, cuya finalidad es cantar para ayudar, realizando numerosos conciertos benéficos.

En esta ocasión repartirán alegría,

gospel y música navideña para celebrar estas bonitas fiestas Navideñas.

**Dirección:** María Elvira Escandom.

**Hora:** 20:00h.

**Lugar:** Teatro de la Casa de la Cultura Carmen Conde.

**Entradas:** Planta baja: 10€ | Planta alta: 8€. Venta de localidades desde la publicación del programa en [www.giglon.com](http://www.giglon.com) y en la taquilla de la Casa de la Cultura Carmen Conde. Jueves y viernes de 13:00h. a 14:00h. y de 19:00h. a 20:00h.

### **20 DICIEMBRE**

#### **PRIMITAL MADNESS**

De las mentes inescrutables que crearon *The Primitives* en 2016 nace ahora *Madness*, una comedia musical sobre la vida en los márgenes del sistema. De codearse con la élite a dormir bajo un puente. De la indigencia a la jet set. Ayer comiendo ostras; hoy ostracismo. *Yllana y Primal Brothers* vuelven a unir sus fuerzas para decirnos que la tecnología es la nueva mitología, que

CAMPAMENTO URBANO

## DÍAS SIN COLE NAVIDAD 2025

22 DE DICIEMBRE 2025 AL 7 DE ENERO DE 2026  
Para alumnos entre 2º ciclo de ed. Infantil y 6º de ed. primaria

 **CEIP FEDERICO GARCÍA LORCA** (c/Narías 76)

 **HORARIOS**  
 8:00h. a 9:00h. >> Madrugarones (opcional)  
 9:00h. a 13:30h. >> Actividades  
 13:30h. a 15:00h. >> Comedor (opcional)  
 15:00h. a 16:30h. >> Actividades

 **PRECIOS**

	ACTIVIDAD (+ COMIDA)
GENERAL	7,50€ (12,30€)
BONIF 25%	5,63€ (10,51€)
BONIF 50%	3,75€ (8,63€)

 **INSCRIPCIONES** Del 25 de noviembre al 2 de diciembre



www.majadahonda.org/educacion  
 Más información en: www.majadahonda.org/  
 escuela-municipal-de-verano-semana-santa-navidad-y-dias-no-lectivos



la vida cotidiana es de locos, que la risa es sagrada y el canto a capela es el ancla con la humanidad.

**Cía:** Yllana.

**Intérpretes:** Iñigo García, Manu Pilas, Adri G, Soto, Pedro Herrero.

**Dirección:** Joe O'curneen (Yllana).

**Hora:** 20:00h.

**Lugar:** Teatro de la Casa de la Cultura Carmen Conde.

**Entradas:** Planta baja: 15€ | Planta alta: 12€. Venta de localidades desde la publicación del programa en [www.giglon.com](http://www.giglon.com) y en la taquilla de la Casa de la Cultura Carmen Conde. Jueves y viernes de 13:00h. a 14:00h. y de 19:00h. a 20:00h.

(Espectáculo en colaboración con la Red de Teatros de la Comunidad de Madrid).

### **22 DICIEMBRE - 7 ENERO** **ESCUELA MUNICIPAL DE VERANO, SEMANA SANTA, NAVIDAD Y DÍAS NO LECTIVOS**

Programa de actividades para el período de vacaciones escolares de Navidad 2025-2026.

**Horario:** De 09:00h. a 16:30h. (Opcional: Servicio de comedor y Horario previo de 08:00h. a 9:00h.).

**Edad:** De 3 a 12 años (desde 2º ciclo educación infantil hasta 6º Educación Primaria).

**Lugar:** CEIP FEDERICO GARCÍA LORCA

**Inscripciones:** Del 25 de noviembre al 2 de diciembre en <https://www.majadahonda.org/escuela-municipal-de-verano-semana-santa-navidad-y-dias-no-lectivos>

**Precios:**

Precio día: Actividad: 7,5€.

Precio día: Actividad+comedor: 12,38€.

Consultar precios y bonificaciones en [www.majadahonda.org/educacion](http://www.majadahonda.org/educacion)

### **26 - 30 DICIEMBRE** **CURSO DE SOCORRISMO**

Curso de socorristas en piscina en Madrid, de 80 horas de duración. La fase on-line está preparada para tener una duración de 37 horas (teóricas) y la parte presencial 43 horas (práctica y evaluaciones). Se distribuyen en los siguientes módulos: · Módulo especializado de Primeros Auxilios y Soporte Vital Básico: Se imparten las asignaturas de Anatomía y Fisiología, Soporte Vital Básico, Urgencias y Emergencias, Transporte Sanitario y Ética profesional. · Módulo especializado de Socorrismo Acuático: Se imparten las asignaturas de Socorrismo Acuático, Teoría del salvamento, Aspectos ético-legales y Psicología

**Lugar:** Piscina Forus Valle de la Oliva.

**Dirigido a:** Mayores de 16 años.

### **27 DICIEMBRE** **AINHOA ARTETA**

Ainhoa Arteta, una de las sopranos más aclamadas a nivel internacional, presenta su Recital de Ópera y Zarzuela junto al barítono zamorano Luis Santana acompañados por el pianista Víctor Carbajo. Con una carrera que la ha llevado a los principales teatros del mundo, desde la Scala de Milán hasta el Carnegie Hall de Nueva York nos ofrecerá un programa con una sucesión de fragmentos de Puccini, Verdi, Rossini y Mozart sin olvidarnos de nuestros





grandes autores como Moreno, Torroba, Sorozábal o Pablo Luna.

**Cía:** Ainhoa Arteta y Luis Santana.

**Intérpretes:** Ainhoa Arteta (Soprano), Luis Santana (Barítono) y Víctor Carbajo (Piano).

**Dirección:** Producciones Lastra.

**Hora:** 20:00h.

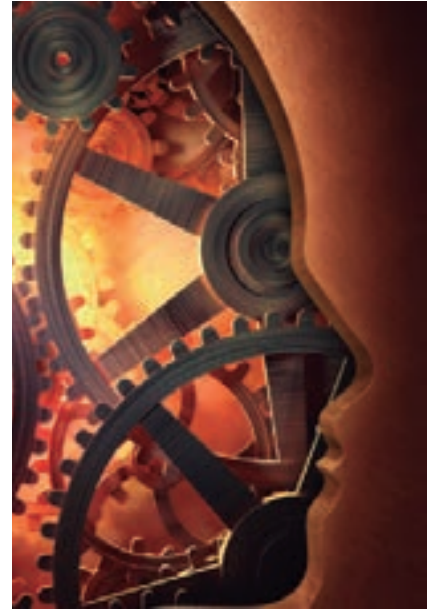
**Lugar:** Teatro de la Casa de la Cultura Carmen Conde.

**Entradas:** Planta baja: 15€ | Planta alta: 12€. Venta de localidades desde la publicación del programa en [www.giglon.com](http://www.giglon.com) y en la taquilla de la Casa de la Cultura Carmen Conde. Jueves y viernes de 13:00h. a 14:00h. y de 19:00h. a 20:00h. *(Espectáculo en colaboración con la Red de Teatros de la Comunidad de Madrid).*

## **7 ENERO - 27 MARZO**

### **NUEVA CONVOCATORIA**

### **TALLERES "MENTES ACTIVAS"**



Taller orientado a aprender estrategias para prevenir y afrontar los primeros síntomas de pérdida de memoria. El objetivo es trabajar la destreza mental en el día a día para mantener la calidad de vida y retrasar la pérdida de capacidades. Consta de una sesión semanal de una hora y media en diversos grupos de mañana y tarde. Los talleres tienen una duración de un trimestre y, debido a su alta demanda, tendrán prioridad las personas que no lo hayan realizado con anterioridad.

**Lugar:** Centro Municipal de Mayores Reina Sofía.

**Dirigido a:** Personas mayores de 60 años empadronadas en el municipio que no se encuentren activas laboralmente.

**Inscripciones:** Del 1 al 15 de diciembre de 2025 de 11:30h. a 13:30h. y de 17:30h. a 19:30h. en la recepción del Centro Municipal de Mayores o a través del correo [centrodemayores@majadahonda.org](mailto:centrodemayores@majadahonda.org) (En el caso que se produzcan más inscripciones que plazas disponibles se realizará un sorteo público para la asignación de las plazas).

**Precio:** Gratuito.



## 9 ENERO (COMIENZO)

### PRESENTACIÓN

#### TECHNOVATION GIRLS 2025

Technovation es un proyecto internacional dirigido a chicas entre 8 a 18 años con el objetivo de fomentar el interés y la participación de las chicas en los procesos de emprendimiento e innovación tecnológica. Las participantes programarán una aplicación móvil que resuelva un problema existente en su comunidad.

**Horario:** Viernes de 18:00h. a 20:00h. / Sábados de 10:00h. a 12:00h. / Sábados de 12:00h. a 14:00h.

**Lugar:** Centro Juvenil Príncipe de Asturias.

**Dirigido a:** Niñas de 8 a 18 años.

**Inscripciones:** La inscripción para Technovation Girls es gratuita y podrá realizarse personalmente o vía correo electrónico en [centrojuvenil@majadahonda.org](mailto:centrojuvenil@majadahonda.org).

**Más información:** <https://powerto-code.org/technovationgirlsmadrid/>

**Precio:** Gratuito.

## 19 ENERO - 18 MAYO

### CURSO OFICIAL DE MONITOR/A DE OCIO Y TIEMPO LIBRE

Dirigido a jóvenes que quieran obtener las competencias necesarias para realizar actividades de ocio educativo específicas para infancia y juventud.

**Horario:** Lunes y jueves de 16:30h. a 20:30h. (Sábado formativo: 16 de mayo, de 9:00h. a 15:00h. Y dos salidas de fin de semana: 28 y 29

de febrero y 25 y 26 de abril).

**Lugar:** Centro Juvenil Príncipe de Asturias.

**Dirigido a:** Jóvenes de 17 años cumplidos en la fecha de inicio del curso.

**Inscripciones:** Del 1 de diciembre de 2025 al 12 de enero de 2026, presencialmente en el Centro Juvenil Príncipe de Asturias, a través de la web: [www.majadahondajoven.org](http://www.majadahondajoven.org)

**Precio:** 240€ (posibilidad de fraccionar en 3 pagos).

## 21 ENERO - 25 MARZO

### CURSO DE INICIACIÓN A LA LENGUA DE SIGNOS ESPAÑOLA

La nueva consideración de la lengua de signos como instrumento de trabajo, derecho y medio de comunicación, está generando una demanda muy clara, a la que pretendemos dar respuesta a través de este curso.

**Horario:** Miércoles de 18:00h. a 21:00h.

**Lugar:** Centro Juvenil Príncipe de Asturias.

**Dirigido a:** Jóvenes de 14 a 35 años.

**Inscripciones:** Presencialmente en el Centro Juvenil Príncipe de Asturias o a través de la web: [www.majadahondajoven.org](http://www.majadahondajoven.org)

**Precio:** 67,50€.

## 21 ENERO - 27 MAYO

### TALLER DE CONVERSACIÓN EN ITALIANO

Mejorarás tu expresión oral a través de juegos, dinámicas y otras actividades lúdicas. Dinamizado

por una de las jóvenes europeas que realizan su proyecto de voluntariado en el Centro Juvenil, a través del Cuerpo Europeo de Solidaridad de la UE.

**Horario:** Lunes de 18:00h. a 19:00h.

**Lugar:** Centro Juvenil Príncipe de Asturias.

**Dirigido a:** Jóvenes de 14 a 30 años.

**Inscripciones:** Presencialmente en el Centro Juvenil Príncipe de Asturias o a través de la web: [www.majadahondajoven.org](http://www.majadahondajoven.org)



## 29 ENERO

### TALLER DE DOBLAJE

Si alguna vez has soñado con ser la voz de un superhéroe, un villano malvado o ese personaje divertido que siempre tiene un chiste listo, ¡este taller es para ti! Aquí aprenderás a darle vida a personajes de cine y televisión, ¡solo con el poder de tu voz! Aprenderemos a hacer voces increíbles, cambiar nuestro tono para diferentes personajes y hasta a sincronizar nuestra voz con los labios de un personaje en pantalla

**Horario:** De 17:30h. a 19:30h.

**Lugar:** Centro Juvenil Príncipe de Asturias.

**Dirigido a:** Jóvenes de 12 a 18 años.

**Inscripciones:** Presencialmente en el Centro Juvenil Príncipe de Asturias o a través de la web: [www.majadahondajoven.org](http://www.majadahondajoven.org)

**Precio:** Precio bimestral: 8,32€ (empadronados).





## **DURANTE EL CURSO ESCOLAR CODERDOJO**

Es un club de programación en el que los niños /as de entre 8 y 17 años, aprenden a codificar, desarrollar sitios web, aplicaciones, programas y juegos, y a explorar la tecnología; además les permite adquirir competencias como el análisis de problemas, pensamiento lógico, capacidad para planificar tareas, aceptar y superar errores, etc...

CoderDojo Majadahonda está organizado por un máster (organizador/a) y su equipo de mentores/as (voluntarios/as), que guían a los y las menores (ninjas).

**Horario:** Sábados de 11:00h. a 13:00h.

**Lugar:** Centro Juvenil Príncipe de Asturias.

**Dirigido a:** Jóvenes de 8 a 17 años.

**Inscripciones:** Presencialmente en el Centro Juvenil Príncipe de Asturias o a través de la web: [www.majadahondajoven.org](http://www.majadahondajoven.org)

**Precio:** Gratuito.

## **TALLER DE CONVERSACIÓN EN INGLÉS**

Un espacio para mejorar la fluidez en la expresión oral. A través de debates, juegos, música y otros recursos podrás mejorar tus habilidades en este idioma. Se establecen grupos en función de la edad y el nivel, para lo que es necesario realizar una prueba de nivel. Se realizarán talleres de creatividad, Gymkanas, actividades sobre salud, medioambiente...

**Horario:** Martes o miércoles (según grupo) de 18:00h. a 19:00h. o de 19:00h. a 20:00h.

**Lugar:** Centro Juvenil Príncipe de Asturias.

**Dirigido a:** Jóvenes de 11 (nacidos en 2014) a 30 años (nacidos en 1995).

**Inscripciones:** Presencialmente en el Centro Juvenil Príncipe de Asturias o a través de la web: [www.majadahondajoven.org](http://www.majadahondajoven.org)

**Precio:** Precio bimestral: 16,90€ (empadronados) | 33,80€ (no empadronados).



### CLUB DE JUEGOS DE MESA

Un espacio abierto de ocio saludable dinamizado por un monitor cuyo objetivo es ofrecer a niños/as y jóvenes, diversión a través de este tipo de juegos, facilitando además, sus relaciones personales en un entorno estructurado dentro del Centro Juvenil.

**Horario:** Viernes de 17:30h. a 20:00h.

**Lugar:** Centro Juvenil Príncipe de Asturias.

**Dirigido a:** A partir de 12 años.

**Precio:** Gratuito.



### PATIOS ABIERTOS

Es un servicio de juego vigilado y supervisado por monitores que el Ayuntamiento ofrece a los niños escolarizados del municipio durante el curso escolar 2025-2026.

**Horario:** De 16:00h. a 18:00h.

**Lugar:** CEIP Francisco de Quevedo.

**Dirigido a:** Niños escolarizados en el municipio de 3 a 12 años.

**Inscripciones:** Durante todo el curso escolar 2025-2026 en <https://www.majadahonda.org/patios-abiertos>

**Precio:** Gratuito.



# PATIOS ABIERTOS



**CEIP Francisco de Quevedo (Majadahonda).**



**De lunes a viernes, de 16:00h. a 18:00h.**  
(Septiembre de 15:00h. o 17:00h.)





## ESCUELA MUNICIPAL DE FAMILIAS

La Escuela Municipal de familias se constituye como un espacio de encuentro, apoyo y reflexión con el objetivo de compartir aspectos relacionados con la crianza de los niños y adolescentes de Majadahonda.

**Horario:** De 09:30h. a 11:00h. y de 17:30h. a 19:00h. Sesiones mensuales el último miércoles lectivo de cada mes. Ver calendario en la web.

**Lugar:** Auditorio Alfredo Kraus.

**Dirigido a:** Personas involucradas en la crianza de niños y adolescentes.

**Inscripciones:** Hasta completar aforo en <https://www.majadahonda.org/escuela-permanente-de-familias-programacion>

**Precio:** Gratuito.

\*Para cambios o actualizaciones consultar versión web

## Espacios de propaganda política cedida a los grupos municipales





Espacios de propaganda política cedida a los grupos municipales


**Grupo Municipal de Majadahonda**

**SOS un años más el PRESUPUESTO sube, pero MAJADAHONDA NO MEJORA**

**PRESUPUESTOS**

**INCREMENTO ANUAL**



71M€   87M€   94M€   97M€

**+26 millones en 3 años**

2023   2024   2025   2026

**¿Y qué gana el vecino? NADA**

- Segunda biblioteca ✗
- Vivienda pública ✗
- Políticas para jóvenes ✗
- Mayor apoyo a familias ✗
- Dotaciones deportivas ✗
- Protección civil 24/7 ✗
- Más seguridad ✗

**El PP afirma que no sube impuestos, pero VA A RECAUDAR MÁS. Previsión de incremento de la recaudación 2025 – 2026:**

- Impuestos directos.....**+5,9%**
- Plusvalía municipal.....**+7,6%**
- IAE.....**+47,2%**
- ✚ consolidación tasa de basuras
- Hasta 7 millones de euros**

**PAGAS MÁS Y RECIBES LO MISMO**

**Mereces algo mejor**

26 /

PSOE /  Majadahonda

## MAJADAHONDA, NO TIENE PLAN

Un PSOE con propuestas para transformar y modernizar Majadahonda, frente a un PP sin soluciones a las demandas ciudadanas.





**BONO DEPORTE**

Con unos precios comunes, ni ventajas para los vecinos.

✓ **REVISIÓN Y UNIFICACIÓN DE PRECIOS DE TODAS LAS INSTALACIONES DEPORTIVAS MUNICIPALES CON VENTAJAS ESPECÍFICAS PARA EMPADRONADOS, JÓVENES, JUBILADOS, PERSONAS CON DISCAPACIDAD Y FAMILIAS EN SITUACIÓN DE VULNERABILIDAD.**



**NUEVO POLIDEPORTIVO EN ALTURA CON PISCINA**

87 mill € de presupuesto 2026 y ni un euro para nuevos espacios deportivos.

✓ **PLAN DE INVERSIONES PARA 2026 QUE CONTEMPLA LA CONSTRUCCIÓN DE UN POLIDEPORTIVO EN ALTURA ANTE LA FALTA DE ESPACIOS DEPORTIVOS.**



**MANTENIMIENTO DE LOS POLIDEPORTIVOS**

Goteras en la pista de hockey y salas de entrenamiento en el polideportivos Cerro de la Mina.

✓ **SOLICITAMOS UN PLAN INTEGRAL DE REMODELACIÓN Y MODERNIZACIÓN DE TODOS LOS ESPACIOS DEPORTIVOS MUNICIPALES.**

**TRABAJANDO PARA TRANSFORMAR MAJADAHONDA**

 **644 630 254**

TE ESCUCHAMOS

 [www.psoemajadahonda.org](http://www.psoemajadahonda.org)

 @psoemajadahonda

 [psoe@majadahonda.org](mailto:psoe@majadahonda.org)



## Espacios de propaganda política cedida a los grupos municipales

## “VECINOS POR MAJADAHONDA” TRASLÁDENOS SUS QUEJAS E INICIATIVAS

### Mociones

- ♣ Mejor mantenimiento del Parque de Colón y puesta en funcionamiento de su fuente
- 🚶 Estudio municipal para dotar de mejoras de accesibilidad a los paradas de autobús que poseen deficiencias

### Iniciativas y preguntas

- 📄 Ayuda a los vecinos que solicitan recursos para descuentos y quiebras por la Tasa de Basuras tras pedir el 80-90% de descuento y haber logrado solo el 10%
- 💻 Pago de impuestos y tasas municipales por internet y obligatoriedad de atención y ayuda para los pagos presenciales en bancos que tienen por cliente al Ayuntamiento
- 🏠 No exclusividad de las citas previas y autorización de gestiones municipales presenciales
- 🎡 Ampliación del parque infantil de las calles Joaquín Rodrigo y Avenida de la Oliva
- 🚦 Puntos en la calle Pinar de Doña Consuelo y control de tráfico en su rotonda por reiteradas y peligrosas ilegalidades
- 🚗 Invasión de coches en aceras y zonas prohibidas en calles Hermin Cortés y San Joaquín
- 🐈 Suciedad y malos olores por alimentación de gatos callejeros en la calle Duque de Alba
- 🚰 Instalación de un resalto o badén en la Avenida España frente al Centro de Salud
- 🌳 Adoctrar la rotonda de Bricomart retirando escombros e instalando vegetación y árboles

# VpMJ

vecinospormajadahonda.com

Tlf.: 91 634 17 93

vecinospormajadahonda@majadahonda.org

¡Visítanos en los soportales  
del Ayuntamiento!



Federico Martínez y Carlos Bonet, concejales

## 25N CONTRA LAS VIOLENCIAS MACHISTAS

- ✓ EN LO QUE VA DE 2025, SEGÚN FEMINICIDIOS.NET, HA HABIDO 75 FEMINICIDIOS.
- ✓ EL N° DE CASOS POR VIOLENCIAS MACHISTAS ATENDIDOS EN MAJADAHONDA DURANTE 2024 (MUJERES VÍCTIMAS, ADOLESCENTES VÍCTIMAS, MADRES EN INTERVENCIÓN, HIJXS DE VÍCTIMAS Y OTROS CASOS) ASCENDIÓ A 231 SEGÚN EL PUNTO MUNICIPAL DEL OBSERVATORIO DE VIOLENCIA DE GÉNERO.

### EXIGIMOS

- 1 PLAN MUNICIPAL DE IGUALDAD ELABORADO JUNTO A COLECTIVOS FEMINISTAS LOCALES.
- 2 INCREMENTAR EL PRESUPUESTO EN POLÍTICAS DE IGUALDAD Y VIOLENCIA DE GÉNERO.
- 3 ATENCIÓN PSICOLÓGICA Y JURÍDICA GRATUITA PARA MUJERES VÍCTIMAS.
- 4 CAMPAÑAS LOCALES, DURANTE TODO EL AÑO, DIRIGIDAS ESPECIALMENTE A ADOLESCENTES Y JÓVENES, PARA PREVENIR LAS VIOLENCIAS MACHISTAS EN LAS RELACIONES AFECTIVAS.

LA VIOLENCIA DE GÉNERO NO SOLO AFECTA A LAS VÍCTIMAS DIRECTAS, SINO TAMBIÉN A LA SOCIEDAD EN SU CONJUNTO.

## ¡NOS QUEREMOS VIVAS!







# NAVIDAD

## MAJADAHONDA



Ayuntamiento de  
MAJADAHONDA



# NAVIDAD MAJADAHONDA

**VIERNES 28  
DE NOVIEMBRE**

• **ENCENDIDO DE LUCES**

HORA: 18:00 h.

LUGAR: Plaza de Colón

Actuación del grupo musical "A dos velas".  
El acto contará con una chocolatada con  
churros (en la misma Plaza Colón).



**LUNES 1  
DE DICIEMBRE**

• **CERTAMEN  
DE POSTALES NAVIDEÑAS**

Entre las obras presentadas se  
seleccionará la felicitación de Navidad de  
la Concejalía de Bienestar Social, Familia  
y Mayores. La entrega de postales se  
realizará del 1 al 10 de diciembre, en el  
Centro de Mayores de 11:30 a 13:30 h.  
y de 17:30 a 19:30h. Bases en el Centro  
Municipal de Mayores o en la web [www.majadahonda.org/Mayores](http://www.majadahonda.org/Mayores). Organizado  
en colaboración con el profesorado  
voluntario de los talleres socioculturales  
de artes plásticas.

LUGAR: Centro de Mayores "Reina Sofía".

PARTICIPANTES: Dirigida a personas  
mayores de 60 años empadronadas en  
el municipio que no se encuentren activas  
laboralmente.

EXPOSICIÓN: Desde el 12 de diciembre  
hasta el 7 de enero 2026.





# NAVIDAD MAJADAHONDA

## • ÁRBOL DE LOS DESEOS

Las personas mayores puedan dejar sus deseos y mensajes para el nuevo año, formando parte de la decoración del árbol de Navidad del Centro de Mayores.

**HORA:** De 9:00 h. a 20:30 h.

**LUGAR:** Centro Municipal de Mayores "Reina Sofía".

Actividad gratuita.

## MIÉRCOLES 10 DE DICIEMBRE

### • INAUGURACIÓN Y BENDICIÓN DEL BELÉN MUNICIPAL

A cargo de la Escuela de Belenismo de Majadahonda.

**HORA:** 18:00 h.

**LUGAR:** Sala de Exposiciones "Ángeles Santos" de la Casa de la Cultura "Carmen Conde".

El acto contará con una chocolatada con roscón.

**HORARIO DE VISITA:** De lunes a viernes de 10:00 a 21:00 h. Sábados: De 10:00 a 13:30 h. y de 17:00 a 19:30 h. Domingos de 10:00 a 13:30 h. Excepto por cierre los días 24, 25 y 31 de diciembre 2025 y 1 de enero 2026.

Actividad gratuita.

## JUEVES 11 DE DICIEMBRE

### • FESTIVAL DE NAVIDAD

**HORA:** 17:30 h.

**LUGAR:** Casa de la Cultura "Carmen Conde".

**PARTICIPANTES:** Grupos de mayores que realizan su actividad en el Centro Municipal de Mayores "Reina Sofía", como Rondalla, y grupos de baile, etc.

Acceso libre hasta completar aforo.

Actividad gratuita.

**INVITACIONES:** Recogida a partir del 9 de diciembre, en recepción del Centro de Mayores, de 11:30 h. a 13:30 h. y de 17:30 h. a 19:30 h.





# NAVIDAD MAJADAHONDA



**VIERNES 12  
DE DICIEMBRE**

## • TALLER COCINA JUVENTUD

En este taller, los jóvenes aprenderán a cocinar unas deliciosas y saludables recetas con un divertido toque relacionado con la celebración de la Navidad. El taller incluye todos los ingredientes de las recetas. Los participantes deben venir con delantal y un táper para llevarse lo preparado.

**HORA:** Entre las 17:30 y las 20:00 h.

**LUGAR:** Centro Juvenil "Príncipe de Asturias".

**PARTICIPANTES:** De 12 a 17 años. Taller de 15 plazas.

**INSCRIPCIONES:**

[www.majadahondajoven.org](http://www.majadahondajoven.org)

Actividad gratuita.

## • ESCAPE ROOM

Los jugadores se transformarán en un grupo de "exploradores navideños" elegidos para rescatar la Navidad. Tendrán que colaborar, usar su ingenio y habilidades para resolver enigmas relacionados con las tradiciones navideñas, descubrir pistas, abrir cofres ocultos y desvelar secretos.

**HORA:** Entre las 16:00 y las 20:00 h.

**LUGAR:** Centro Juvenil "Príncipe de Asturias".

**PARTICIPANTES:** De 12 a 17 años. Taller de 15 plazas.

**INSCRIPCIONES:**

[www.majadahondajoven.org](http://www.majadahondajoven.org)

Actividad gratuita.





# NAVIDAD MAJADAHONDA

- **GRAN CONCIERTO  
BENEFICO DE NAVIDAD DE  
LAS ORQUESTAS Y COROS  
DEL CONSERVATORIO  
PROFESIONAL DE MÚSICA  
DE MAJADAHONDA**

Con la colaboración del Ayuntamiento de Majadahonda, a beneficio de Cruz Roja de Majadahonda.

**HORA:** 20:00 h.

**LUGAR:** Teatro de la Casa de la Cultura "Carmen Conde".

**PRECIO:** Donativo de 10€ en <https://eventos.cruzrojamadrid.org/evento/concierto-solidario-a-favor-de-la-infancia-2/>

**FILA 0:** ES6400491892602510554432 (Concepto: Conservatorio de Majadahonda)

En el vestíbulo de LA CASA DE LA CULTURA el viernes 12 de diciembre a partir de las 17:30 h.



**SÁBADO 13  
DE DICIEMBRE**

- **MERCADO ARTESANAL  
NAVIDEÑO**

**HORA:** De 11:00 h. a 14:30 h.

**LUGAR:** Soportales de la Plaza Mayor.





# NAVIDAD MAJADAHONDA

## • ESCOLANÍA NUESTRA SEÑORA DEL RECUERDO

HORA: 18:00 h.

LUGAR: Parroquia de Santa Genoveva  
(C/ Las Bodas de Fígaro, nº 26)

Acceso libre hasta completar aforo.

Actividad gratuita.



## • CORO TAJAMAR

HORA: 18:00 h.

LUGAR: Iglesia de Santa María (Avenida  
de España, nº 47).

Acceso libre hasta completar aforo.

Actividad gratuita.



## • CORO GAROÉ

HORA: Al finalizar la misa de 19:00 h.,  
aprox. 19:30 h.

LUGAR: Iglesia de Santa Catalina Mártir  
(Plaza de la Iglesia, nº 4).

Acceso libre hasta completar aforo.

Actividad gratuita.



## DOMINGO 14 DE DICIEMBRE

## • CORO GAROÉ

HORA: Al finalizar la misa de 12:00 h.,  
aprox. 12:30 h.

LUGAR: Capilla de la Casa de  
Espiritualidad de María Auxiliadora (C/  
Virgen de Icíar, nº 4).

Actividad gratuita.





# NAVIDAD MAJADAHONDA

**DEL LUNES 15  
DE DICIEMBRE  
AL LUNES 12  
DE ENERO**

- **EXPOSICIÓN  
BIBLIOGRÁFICA  
¡YA LLEGÓ LA NAVIDAD!**

La exposición busca crear un ambiente acogedor y festivo que invite a los niños a descubrir la magia de estas fechas a través de la lectura y el cine. Se ofrece una cuidada selección de libros y películas infantiles que abordan la Navidad desde distintos enfoques: historias clásicas, valores como la amistad y la generosidad, y cuentos llenos de fantasía y esperanza. Se trata de acercar la cultura navideña a los más pequeños y fomentar el gusto por la lectura y el disfrute compartido en familia.

**LUGAR:** Sala Infantil de la Biblioteca "Francisco Umbral".

•

- **EXPOSICIÓN AUDIOVISUAL  
"LA MAGIA DE LA  
NAVIDAD"**

Para disfrutar de una colección de películas y música para llenar de magia nuestras Navidades. Entre clásicos de siempre y melodías que evocan buenos recuerdos, podremos revivir momentos entrañables en familia y redescubrir la alegría que el cine y la música traen en estas fechas tan especiales.

**LUGAR:** Sala Multimedia de la Biblioteca Municipal "Francisco Umbral".



**MARTES 16  
DICIEMBRE**

- **COCIDO SOLIDARIO**

Por tercer año, el Instituto de Formación Profesional María de Zayas y Sotomayor y el Ayuntamiento de Majadahonda promueven la celebración de un Cocido Solidario, elaborado por los alumnos de los ciclos formativos de cocina, panadería y repostería. Todo el dinero recaudado de la venta de las 500 raciones dobles de cocido dedicará a causas sociales.

**HORA:** De 11:30 h. a 13:30 h.

**LUGAR:** Gran Vía, frente al Ayuntamiento.

**PRECIO:** 8€ un cocido completo para dos personas, con pan y postre.

- **CELEBREMOS LA  
NAVIDAD ¡CÁNTAME UN  
VILLANCICO"**

Los alumnos de Canto de la Escuela Municipal de Música "Enrique Granados" de Majadahonda te invitan a compartir la magia navideña con música y emoción. Ven a disfrutar de un recital entrañable, lleno de espíritu navideño y pensado



# NAVIDAD MAJADAHONDA

especialmente para alegrar los corazones de los asistentes. ¡Te esperamos!

**HORA:** 11:30 h.

**LUGAR:** Residencia de Mayores "Valle de la Oliva".



## • TALLER DE ORIGAMI

**HORA:** 18:00 h.

**LUGAR:** Sala Polivalente de la Biblioteca Municipal "Francisco Umbral".

**PARTICIPANTES:** Para público infantil a partir de 6 años (actividad familiar). Acceso previa inscripción, que se podrá realizar presencialmente o bien mediante llamada telefónica. Imprescindible carnet de usuario de la biblioteca.

## MIÉRCOLES 17 DE DICIEMBRE

### • TALLER DE REPOSTERÍA NAVIDEÑA

El ciclo formativo de Panadería y Repostería Artesanal invita a las personas mayores del municipio a pasar una mañana navideña. Un encuentro intergeneracional donde el alumnado compartirán sus conocimientos y habilidades para elaborar dulces y postres navideños.

**HORA:** De 11:00 h. a 14:00 h.

**LUGAR:** IES María de Zayas y Sotomayor (C/ Romero, 2).

**PARTICIPANTES:** Dirigida a personas mayores de 60 años empadronadas en el municipio, que no se encuentren activas laboralmente.

Actividad gratuita.

**INSCRIPCIONES:** Del 1 al 10 de diciembre 2025 de manera presencial en la recepción del Centro de Mayores de 11:30 h. a 13:30 h. y de 17:30 h. a 19:30 h. o enviando ficha de solicitud a través del correo electrónico [centrodemayores@majadahonda.org](mailto:centrodemayores@majadahonda.org). En caso de que la demanda supere el número de plazas disponibles, la adjudicación se realizará mediante sorteo público.

### • FESTIVAL DEL VILLANCICO Y LA POESÍA

Con la participación de los grupos vocales "Voces Amigas" y "Los Desafinados".

**HORA:** 17:30 h.

**LUGAR:** Centro Municipal de Mayores "Reina Sofía".

Acceso libre hasta completar aforo. Actividad gratuita.





# NAVIDAD MAJADAHONDA

## MIÉRCOLES 17 DE DICIEMBRE

### • CANTANDO LA NAVIDAD

- Coros y Agrupación de Trombones del Conservatorio Profesional de Música de Majadahonda. Dirección: Gonzalo Peñalosa y Francisco Sevilla
- Coro Infantil de la Escuela Municipal de Música "Enrique Granados". Dirección: Aiblín Brito

**HORA:** 19:00 h.

**LUGAR:** Plaza Colón junto al árbol de Navidad

Para más información:

[escuelamusica@majadahonda.org](mailto:escuelamusica@majadahonda.org)



## JUEVES 18 DE DICIEMBRE

### • XXXIII ENCUENTRO DE MÚSICA NAVIDEÑA

- Coro de la Parroquia Santa Catalina de Majadahonda. Dirección: Víctor Quiroga.
- Coro Padre Antonio Soler. Dirección: Carlos M. Sabater.
- Coral Polifónica "Enrique Granados". Dirección: Aiblín Brito.

**HORA:** 20:00 h.

**LUGAR:** Teatro de la Casa de la Cultura "Carmen Conde".

Acceso libre mediante invitación hasta completar aforo. Las invitaciones podrán recogerse una hora antes del inicio del concierto en la cabina de información de la Casa de la Cultura.

Para más información:

[escuelamusica@majadahonda.org](mailto:escuelamusica@majadahonda.org)





# NAVIDAD MAJADAHONDA

## VIERNES 19 DE DICIEMBRE

### • ATRACCIONES INFANTILES: CARRUSEL, TREN INFANTIL, WIPEOUT

**HORA:** De 11:30 a 14:30 h. y de 17:00 a 21:00 h. (excepto los días 24 y 31 de diciembre 2025, en los que el horario será de 11:30 a 14:30 h.). El funcionamiento de las atracciones será desde el 19 de diciembre 2025 hasta el 4 de enero 2026, ambos incluidos, exceptuando los festivos 25 de diciembre y 1 de enero que permanecerá cerrado.

**LUGAR:** Plaza de Colón / Gran Vía.

**PRECIO:** 1€ ( Actividad cofinanciada por el Ayuntamiento).



### • PREÚVAS

Es una oportunidad única de encuentro para jóvenes, promoviendo la convivencia, la creatividad y el ocio saludable. El evento ofrecerá un taller solidario, un mercadillo sostenible, música en vivo de jóvenes de Majadahonda, gastronomía y actividades recreativas, y solidarias.

**HORA:** De 18:30 a 21:00 h.

**LUGAR:** Centro Juvenil "Príncipe de Asturias".

**PARTICIPANTES:** Aproximadamente 100 jóvenes de entre 12 y 20 años.

Actividad gratuita.

### • COPA IBÉRICA DE CLUBES DE GOALBALL

La Federación Española de Deportes para Ciegos (FEDC) organiza la II Copa Ibérica de *Goalball*, un torneo que enfrentará a los tres mejores clubes de Portugal y de España. Los puntos obtenidos se suman al casillero de cada país, en un sistema similar a la Copa Ryder de golf o la Copa Davis de tenis.

**LUGAR:** Polideportivo Municipal "La Granadilla".

### • CONCIERTO GOSPEL NAVIDEÑO

El Coro *Gospel Every Praise* es una asociación sin ánimo de lucro de Majadahonda, cuya finalidad es cantar para ayudar, realizando numerosos conciertos benéficos.

En esta ocasión repartirán alegría, góspel y música navideña para celebrar estas bonitas fiestas Navideñas.

Dirección: María Elvira Escandom.

**HORA:** 20:00h.

**LUGAR:** Teatro de la Casa de la Cultura Carmen Conde.

**ENTRADAS:** Planta baja: 10€ | Planta alta: 8€. Venta de localidades desde la publicación del programa en [www.giglon.com](http://www.giglon.com) y en la taquilla de la Casa de la Cultura Carmen Conde. Jueves y viernes de 13:00h. a 14:00h. y de 19:00h. a 20:00h.



# NAVIDAD MAJADAHONDA

## SÁBADO 20 DE DICIEMBRE

### • MERCADO ARTESANAL NAVIDEÑO

La Asociación Asomarte engalanará el habitual mercadillo artesanal y ofrecerá productos especiales para regalar estas Navidades. ¡Una propuesta muy especial!

**HORA:** De 11:00 h. a 14:30 h.

**LUGAR:** Soportales de la Plaza Mayor.

### • EXHIBICIÓN DE GIMNASIA RÍTMICA

**HORA:** De 9:00 h. a 14:00 h.

**LUGAR:** Polideportivo Municipal "Príncipe Felipe".

### • SORTEO CAMPAÑA COMERCIAL "ADELÁNTATE A LA NAVIDAD Y CONSIGUE FANTÁSTICOS PREMIOS"

Sorteo de las dos cestas (valoradas cada una en 1.000€) y hasta 20 vales de 50€ para realizar compras del 1 al 31 de enero. Además, se podrán canjear tickets de compra por fantásticos premios:

- 100€ en compras:

Carro compra (100 uds)

- 50€ compras:

Mochila de viaje (200 uds)

- 20€ compra:

Paraguas premium (300 uds)

- 10€ compra:

Bolsa rafia reutilizable (500 uds)

La campaña, del 1 al 20 de diciembre, está impulsada por el Ayuntamiento de Majadahonda y el Círculo de Empresarios con el fin de incentivar las compras navideñas en el comercio local. Con las compras realizadas en los establecimientos adheridos, los clientes podrán optar a conseguir cestas de Navidad, vales y fantásticos premios.

**HORA:** De 11:00 h. a 14:00 h.

**LUGAR:** En las carpas instaladas frente al Ayuntamiento.

**ACTUACIÓN:** "Navidad con Swing", la primera orquesta dedicada al swing amenizará la actividad con un programa especial de Navidad, de canciones y villancicos, con arreglos vibrantes y llenos de energía. En el repertorio destacan desde conocidas joyas del Jazz hasta arreglos originales para orquesta de cuerda, como el de la entrañable canción popular Los Campanilleros.

Toda la información en <https://desarrollo-economico.majadahonda.org/adelantete-a-la-navidad> y <https://www.vivemajadahonda.es/>





# NAVIDAD MAJADAHONDA



## • COFRADÍA CRISTO DEL GRAN PODER DE LEÓN

HORA: 18:30 h.

LUGAR: Parroquia Beato Manuel  
Domingo y Sol (C/ Pablo Picasso, nº 4).  
Acceso libre hasta completar aforo.

## DOMINGO 21 DE DICIEMBRE

### • CIRCO "RUBE"

Compañía "Alodeyá" (espectáculo en  
colaboración con la Red de Teatros de  
la Comunidad de Madrid).

HORA: 12:00 h.

LUGAR: Teatro de la Casa de la Cultura  
"Carmen Conde".

PRECIOS: Niños: 5 €. Adultos: 7 €.

ENTRADAS: [www.giglon.com](http://www.giglon.com) o en la  
taquilla de la Casa de la Cultura, jueves  
y viernes de 13:00 a  
14:00 h. y de 19:00 a 20:00 h.





# NAVIDAD MAJADAHONDA

**LUNES 22  
DE DICIEMBRE**

**• LLEGADA DE PAPA NOÉL  
A MAJADAHONDA**

Majadahonda se prepara para recibir la magia de la Navidad con la llegada de Papá Noel, que este año recorrerá las calles del municipio acompañado de duendes y mucha ilusión. Desde Roza Martín hasta la Plaza Colón, Papá Noel saludará a los vecinos y repartirá sonrisas a pequeños y mayores. Un recorrido lleno de espíritu navideño que convertirá Majadahonda en un auténtico escenario de fantasía

Tramo	Calle / Punto de referencia	Hora aproximada de paso
Inicio	Calle La Boheme (Salida oficial)	17:00 h.
	Calle La Flauta Mágica	17:03 h.
	Calle Las Bodas de Fígaro	17:06 h.
	Calle El Barbero de Sevilla	17:10 h.
	Rotonda Hospital Puerta de Hierro	17:15 h.
	Calle Manuel de Falla	17:20 h.
	Calle Isaac Albéniz	17:25 h.
	Calle Sarasate	17:30 h.
	Calle Goya	17:34 h.
	Calle Velázquez	17:38 h.
	Calle Moreras	17:42 h.
	Avda. Príncipe de Asturias	17:50 h.
	Calle Las Norias	17:58 h.
	Estación RENFE Majadahonda	18:05 h.
	Carretera del Plantío	18:10 h.
	Avda. de España	18:18 h.
	Avda. de los Reyes Católicos	18:25 h.
	Gran Vía	18:35 h.
Final	Plaza Colón	18:45 h.



# NAVIDAD MAJADAHONDA

**MARTES 23  
DE DICIEMBRE**

• **TREN DE LA NAVIDAD**

Funcionará desde el 23 de diciembre hasta el 5 de enero 2026, ambos incluidos, exceptuando los festivos 25 de diciembre y 1 de enero.

**HORA:** De 11:00 h. a 14:00 h. y de 17:00 h. a 20:00 h. (excepto los días 24, 31 de diciembre y 5 de enero, en los que el horario será de 11:00 a 14:00 h.)

**PARADA:** C/ Santa Bárbara.



**MIÉRCOLES 24  
DE DICIEMBRE**

• **ACTUACIÓN DE LA  
CHARANGA "CORUCHITOS"**

**HORA:** De 13:00 h. a 15:00 h.

**LUGAR:** C/ Gran Vía y alrededores.





# NAVIDAD MAJADAHONDA

## VIERNES 26 DE DICIEMBRE

### • VILLA DE LA NAVIDAD

Un espacio mágico lleno de ilusión y diversión para toda la familia. Castillos hinchables de temática navideña, tren navideño, nevada artificial, talleres creativos, juegos gigantes y entrañables personajes navideños te esperan para vivir momentos inolvidables.

Hasta el 30 de diciembre.

**HORA:** Día 26 de 16:00 a 19:00 h.

Días 27, 28, 29 y 30, de 11:00 a 14:00 h. y de 16:00 a 19:00 h.

**LUGAR:** Parque de Colón.

Actividad gratuita.

### • CANDYLAND

*Candyland* es un espacio donde la Navidad se vive en su expresión más dulce. Podréis disfrutar de rincones ideales para vuestras fotos navideñas, participar en talleres creativos y sumergiros en la magia de estas fiestas.

**HORA:** Día 26 de 16:00 h. a 19:00 h.  
Días 27, 28, 29 y 30, de 11:00 h. a 14:00 h. y de 16:00 h. a 19:00 h.

**LUGAR:** Parque de Colón.

Actividad gratuita.





# NAVIDAD MAJADAHONDA

## SÁBADO 27 DE DICIEMBRE

### • TORNEO DE AJEDREZ INTERGENERACIONAL DE NAVIDAD

Un torneo especial para una Navidad divertida y diferente, que invita a abuelos y nietos a formar equipo y mostrar sus habilidades en un entorno de competitividad sano. Formato: sistema suizo a cinco rondas.

**HORA:** De 10:30 h. a 14:00h.

**LUGAR:** Centro Municipal de Mayores "Reina Sofía".

**INSCRIPCIONES:** del 1 al 18 de diciembre, de manera presencial en la recepción del Centro de Mayores de

11:30 h. a 13:30 h. y de 17:30 h. a 19:30 h. o enviando ficha de solicitud a través del correo electrónico [centrodemayores@majadahonda.org](mailto:centrodemayores@majadahonda.org). En caso de producirse más preinscripciones que plazas disponibles, se realizará sorteo público. Actividad gratuita.

### • CIRCO DE PULGAS

**HORA:** Actuaciones por la mañana a las 11:30 h., 12:30 h. y 13:30 h.

Actuaciones por la tarde a las 18:00 h., 19:00 h. y 20:00 h.

**LUGAR:** Gran Vía - Plaza de Colón.

**PARTICIPANTES:** Máximo 40 personas por actuación.

Actividad gratuita para empadronados con retirada de invitaciones en [www.giglon.com](http://www.giglon.com), a partir del 15 de diciembre. Cada código (DNI) permite retirar hasta 3 invitaciones.





# NAVIDAD MAJADAHONDA



## • FERIA VINTAGE-JUEGOS TRADICIONALES

Casetas decoradas y tematizadas con los siguientes juegos: Tragabolas, tiro a los botes, pesca de los patitos, dardos y globos y anillas en las botellas.

**HORA:** De 11:00 a 14:30 h. y de 16:30 a 20:30 h.

**LUGAR:** Gran Vía -Plaza de Colón.

Acceso libre.

Actividad gratuita.

## • JUEGOS DE INGENIO Y DESENCHUFADOS

Juegos de habilidad, puzles, rompecabezas...

**HORA:** De 11:00 a 14:30 h. y de 16:30 a 20:30 h.

**LUGAR:** Gran Vía -Plaza de Colón.

Acceso libre.

Actividad gratuita.





# NAVIDAD MAJADAHONDA



## DOMINGO 28 DE DICIEMBRE

### • ESCUELA DE MAGIA

Adéntrate en la Escuela de Magia, un espacio lleno de misterio y creatividad donde podrás participar en cuatro talleres inspirados en distintas casas mágicas y llevarte tus propias creaciones como recuerdo. El recorrido comienza en el Ministerio de Magia, situado en el hall de la Casa de la Cultura, donde se realizará la admisión de los aprendices y podrán inmortalizar su experiencia en un encantador *photocall* mágico.

La actividad consiste en 4 talleres con una duración aproximada de 15 minutos cada taller. Máximo 25 personas por taller.

#### HORA:

Grupo A: Comienzo a las 11:00 h. Cita de los participantes a las 10:40 h.

Grupo B: Comienzo a las 13:00 h. Cita de los participantes a las 12:40 h.

**EDAD RECOMENDADA:** De 6 años en adelante.

**LUGAR:** Casa de la Cultura "Carmen Conde".

**PRECIO:** 3€ la actividad completa.

**ENTRADAS:** [www.giglon.com](http://www.giglon.com), a partir del 15 de diciembre.

### • TEATRO: SCROOGE Y LA NAVIDAD

Compañía "Ñas Teatro" (espectáculo en colaboración con la Red de Teatros de la Comunidad de Madrid).

**HORA:** 18:00 h.

**LUGAR:** Teatro de la Casa de la Cultura "Carmen Conde".

**PRECIOS:** Niños 5€. Adultos 7€.

**ENTRADAS:** [www.giglon.com](http://www.giglon.com) o en la taquilla de la Casa de la Cultura jueves y viernes de 13:00 a 14:00 h. y de 19:00 a 20:00 h.





# NAVIDAD MAJADAHONDA

## LUNES 29 DE DICIEMBRE

### • ESCUELA DE MAGIA

Adéntrate en la Escuela de Magia, un espacio lleno de misterio y creatividad donde podrás participar en cuatro talleres inspirados en distintas casas mágicas y llevarte tus propias creaciones como recuerdo. El recorrido comienza en el Ministerio de Magia, situado en el hall de la Casa de la Cultura, donde se realizará la admisión de los aprendices y podrán inmortalizar su experiencia en un encantador photocall mágico.

La actividad consiste en 4 talleres con una duración aproximada de 15 minutos cada taller

Máximo 25 personas por taller.

**HORA:**

-Grupo A: Comienzo a las 11:00 h. Cita

de los participantes a las 10:40 h.

-Grupo B: Comienzo a las 13:00 horas.

Cita de los participantes a las 12:40 h.

**EDAD RECOMENDADA:** De 6 años en adelante.

**PRECIO:** 3 € la actividad completa.

**ENTRADAS:** [www.giglon.com](http://www.giglon.com), a partir del 15 de diciembre.

### • CONCIERTO MUSICAL FAMILIAR "LOLA TOC TOC"

*Compañía Global Talent Services Music Entertainment Spain (espectáculo en colaboración con la Red de Teatros de la Comunidad de Madrid).*

**HORA:** 18:00 h.

**LUGAR:** Teatro de la Casa de la Cultura "Carmen Conde".

**PRECIOS:** Niños 5€. Adultos 7€.

**ENTRADAS:** [www.giglon.com](http://www.giglon.com) o en la taquilla de la Casa de la Cultura, jueves y viernes de 13:00 a 14:00 h. y de 19:00 a 20:00 h.





# NAVIDAD MAJADAHONDA

## MARTES 30 DE DICIEMBRE

- **CONCIERTO MUSICAL FAMILIAR: "10 AÑOS, UNA HISTORIA DE YO SOY RATÓN"**

Compañía "Yo Soy Ratón" (espectáculo en colaboración con la Red de Teatros de la Comunidad de Madrid).

HORA: 18:00 h.

LUGAR: Teatro de la Casa de la Cultura "Carmen Conde".

PRECIOS: Niños 5€. Adultos 7€.

ENTRADAS: [www.giglon.com](http://www.giglon.com) o en la taquilla de la Casa de la Cultura, jueves y viernes de 13:00 h. a 14:00 h. y de 19:00 h. a 20:00 h.

## MIÉRCOLES 31 DE DICIEMBRE

- **ACTUACIÓN DE LA CHARANGA "CORUCHITOS"**

HORA: 13:00 a 15:00 h.

LUGAR: Gran Vía y alrededores.

- **SAN SILVESTRE EN BICICLETA**

HORA: 11:00 h.

LUGAR: Recinto ferial.



# NAVIDAD MAJADAHONDA

**VIERNES 2,  
SÁBADO 3  
Y DOMINGO 4  
DE ENERO 2026**

• **RECOGIDA DE CARTAS  
DE LOS REYES MAGOS**

La Peña "La Albarda" ha invitado a SS.MM. los Reyes Magos de Oriente para que recojan las cartas de los más pequeños.

La espera será amenizada con pintacaras, un mago y globoflexia.

**HORA:** De 18:00 a 20:00 h.

**LUGAR:** Plaza Mayor.

Actividad gratuita.

**SÁBADO 3  
DE ENERO 2026**

• **CONCIERTO  
EXTRAORDINARIO DE AÑO  
NUEVO**

A cargo de la Orquesta Villa de Madrid.  
Directora: Mercedes Padilla.

**HORA:** 20:00h.

**LUGAR:** Teatro de la Casa de la Cultura  
"Carmen Conde".

**PRECIO:** 15€ en planta baja y 12€ en  
planta alta.

**VENTA DE LOCALIDADES:** Desde la  
publicación del programa: [www.giglon.com](http://www.giglon.com) y en la taquilla de la Casa de la  
Cultura , jueves y viernes de 13:00 a  
14:00h. y de 19:00 a 20:00h.





# NAVIDAD MAJADAHONDA

**LUNES 5  
DE ENERO 2026**

**DOMINGO 4  
DE ENERO 2026**

• **PASACALLE "REYES  
MAGOS Y SUS PAJES"**

HORA: 18:00 h.

SALIDA: Plaza de Colón.

RECORRIDO: Gran Vía.



• **GRAN CABALGATA  
DE LOS REYES MAGOS**

Sus Majestades de Oriente, Melchor, Gaspar y Baltasar, recorrerán la avenida de los Reyes Católicos y Gran Vía para saludar desde sus carrozas a todos los majariegos acompañados por espectaculares pasacalles.

Al finalizar la Cabalgata, los Reyes Magos dirigirán un mensaje a todos los niños que los acompañen y repartirán caramelos. Recibirán la llave de la Ciudad para que puedan entrar en todas las casas de los majariegos en esa noche tan especial.

HORA: 18:00 h.

SALIDA: Avda. de los Reyes Católicos.

FINAL: Gran Vía intersección con Rosalía de Castro y Francisco Umbral.

MENSAJE SS.MM. LOS REYES: Al finalizar la Cabalgata, en el Parque de Colón.







# Queridos Reyes Magos:

Vivo en Majadahonda y este año he sido...

---

---

---

---

---

---

---

---



Ayuntamiento de  
MAJADAHONDA



# NAVIDAD MAJADAHONDA

reco  
2020  
**Re**

18:00 horas

**SALIDA**

Avda. de los Reyes Católicos

1



Av. Reyes Católicos

Dr. Calero

Gran Vía

Av. Guadarrama

Dr. Calero



8

mil kilos de  
caramelos  
sin gluten  
y envoltorio  
biodegradable

3

espacios reservados para  
personas con movilidad  
reducida y un espacio para  
personas con hipersensibilidad  
sensorial



# NAVIDAD MAJADAHONDA

rrido  
yes

Parque  
Colón

2

... Carr. de Boadilla



19:45 horas aprox.

**ENTREGA DE LLAVES  
DE LA CIUDAD** | Parque Colón



Espacio para personas con  
hipersensibilidad sensorial (sin música)



Espacio para personas con  
movilidad reducida